

# Luröbladet

2020



**EN TRYGG MÄNNISKA ÄR EN LYCKLIG MÄNNISKA  
UPPTÄCKA LURÖ TILLSAMMANS MED BARN  
BERÄTTELSE AV EN YRKESFISKARE  
VRAKSAFARI**

**PRIS 20 KR**



## INNEHÅLLSFÖRTECKNING

### SIDA

**3. KALLELSE TILL ÅRSMÖTE/  
INBJUDAN TILL ARBETSHELGER**

**4. ORDFÖRANDEN HAR ORDET**

**5. EN TRYGG MÄNNISKA ÄR EN  
LYCKLIG MÄNNISKA**

**6. VERKSAMHETSBERÄTTELSE  
FÖRENINGEN 2019**

**8. VERKSAMHETSBERÄTTELSE  
BÄRÖN 2019**

**12. FÅGELINVENTERING 2019**

**14. NY TEKNIK ANVÄND  
PÅ GAMLA FYND**

**16. SVENSKA FYRSÄLLSKAPET**

**19. I BAKFICKAN PÅ EN SJÖMÄTARE**

**22. LURÖFOLKET TROR INTE PÅ  
SKROCK MEN UNDERLIGA SAKER  
HAR HÄNT**

**24. M/S AILA AF KARSLTAD LIGGER  
KVAR I RESERVATET**

**26. SMÅNOTISER**

**28. UPPTÄCKA LURÖ TILLSAMMANS  
MED SMÅ BARN**

**30. SLUPEN SOFIA GÅR I LAND OCH  
BLIR VRAK I LURÖ SKÄRGÅRD**

**31. MÅNGA ÄRO DE SKUTOR SOM  
BLIVIT VRAK I LURÖ SKÄR-  
GÅRD**

**32. SMÅNOTISER**

**34. BERÄTTELSE AV EN YRKES-  
FISKARE**

**36. VRAKSAFARI**

**38. MARINARKEOLOGEN ROLAND  
PETERSON**

**40. GLÖM INTE MEDLEMSAVGIFTEN**

## KALLELSE TILL ÅRSMÖTE/INBJUDAN ARBETSHELG!

24-26  
APRIL

Vårens arbetshelg och årsmöte går av stapeln under helgen **24-26 april**. Båtarna avgår på fredagen kl. 17.00 från Spiken i söder och Ekenäs i norr. På kvällen blir det knyttmiddag där föreningsmedlemmarna tar med sig något gott som vi dukar upp till en fantastisk buffé.

Efter frukosten på lördag börjar våra arbetsuppgifter. På lördagskvällen bjuder föreningen på middag. Efter frukost på söndag är det dags för årsmöte och efter mötet avslutar vi de arbetsuppgifter som inte hanns med dagen innan. Till söndagens lunch blir det rester från helgens alla läckerheter. Därefter går båtarna hem runt kl. 15.00.

Glöm inte lakan, handduk, kläder för alla väder, något till knyttmiddagen fredag, lunchpaket till lördag och dessutom frukost för lördag och söndag. **Ring eller maila Sune senast 19 april** om du vill med. Det finns ett **max antal** sovplatser så boka i tid. Berätta från vilken sida av Väneren du kommer och om du önskar specialkost. Mobil 0767 649440 eller westerberg.sune@gmail.com.

## EXTRA ARBETSDAG PÅ BÄRÖN 9 MAJ!

9  
MAJ

Lördagen den **9 maj** drar föreningen till Bärön för att fortsätta arbetet på ön. Det kommer i första hand att bli städning och möblering av stugan. Vi träffas på ICA-Näras parkering i Säffle klockan 9.30 för samåkning till Millesvik. Runt 10.00 tar vi föreningsbåten ut mot Bärön. Ta med er ömma kläder och matsäck. Arbetshandskar och material finns på plats. Hör av dig till henrikahlgren@hotmail.com eller 0730 559757 om du vill med eller vill ha mer information.

16-18  
OKTOBER

## HÖSTENS ARBETSHELG

Inträffar **16-18 oktober** och båtarna går kl. 17 på fredagen för att hinna fram före mörkrets infall. Skriv in datumet redan nu i kalendern och meddela Sune senast 11 oktober om du kommer!

## GDPR

Den nya dataskyddslagen trädde i kraft 1 maj 2018. I samband med att du betalar årets medlemsavgift godkänner du samtidigt att föreningen lagrar dina personuppgifter såsom namn, adress, telefonnummer, e-mail och när du blev/blir medlem. Du godkänner också att föreningen får använda bilder, video, ljudupptagningar från t.ex. arbetshelger till att publicera i Luröbladet, på vår hemsida, social media och i tidningar. Mer information om föreningens policy finns på vår hemsida.

[www.lurönok.se](http://www.lurönok.se)



QR-kod till vår hemsida

## ORDFÖRANDE HAR ORDET

Kära  
Lurövänner!

Redan som liten var jag med vid utgrävningarna vid Kyrkoruinen på Lurö. Detta var i början av 90-talet och vi fick en liten murslev och sopskyffell. Så började vi gräva i ett schakt. Jag kommer ihåg att vi bl.a. hittade ett vitt fragment av en gammal kritpipa. Till lunch hade mamma tagit med grillad kyckling och efter lunch var det hon som grävde ner ett av köttbenen i jorden. En stund senare grävdes det upp och arkeologerna förundrades, ända till det uppdagades att hon hade hittat på hyss.

Utforskningsintresset fortsatte några år senare med att jag och Anton fick prova Roland Petersons dykutrustning för att från ytan simma över ett vrak som ligger i Lillebohamn på Norra Hökön. Manträt var under de få minuterna som turen varande att inte hyperventilera, men det var nästintill omöjligt. Dels för det man såg på botten; ett par meter under en, spanttoppar som stack upp ur botten likt revben och i mitten låg kölstocken. Men också för det helt nya med att prova en dykutrustning där man andades ur regulatorn.

Jag fick blodad tand och något år senare var det jag som tog dykcertifikat och köpte dykutrustning. Detta kretsade mycket av mina somrar på Lurö kring. Läsa fartygsförklaringar i Freudendahls bok och med uppgifterna om var den befann sig och vilka vindar som ven vid tillfället kunna gissa var vraket nu kunde finnas. Därefter var det dags att leta med båt under dagar med stiltje för att kunna hitta något spännande från ytan. Vi dök också en del,

mest lösfynd hittade vi i Aspholmsleden, såsom glasflaskor, keramik och slagg från ångfartygen. Men även några vrak hittades.

Tekniken utvecklades och jag och Anton fick någon gång låna en vattenkamera på en lång kabel som vi kunde fira ner mot botten och fortsätta letandet. Vi hade också en enkel sonar som ritade upp botten. Den gjorde en dag utslag vid Stångudden, i närheten av farleden. Men det såg konstigt ut, ett rektangulärt föremål. Vanligtvis kunde man se spant eller liknande som var ett vrak. Men vi dök ner och möttes av en Morris Minor med uppkapat tak. Vad gjorde den här!? Det fick dock en förklaring senare. Bilen hade tillhört Valter som använde den för att köra på isen, och det uppkapade taket var för att man lätt kunde komma ur bilen om isen brast eller man körde ner i en råk.

Detta är fina minnen att minnas tillbaka till och jag gissar att även ni har härliga minnen som ni tänker tillbaka till från Lurö och dess skärgård.

Henrik Ahlgren



## EN TRYGG MÄNNISKA ÄR EN LYCKLIG MÄNNISKA

### Svetlana Lund

Min introduktion till Lurö kom oväntat. Cecilia Pärn, frågade mig om jag ville följa med på en arbetshelg hösten 2005. Jag gav Lurö en chans och blev fast.

Förutom trevliga medlemmar som återkommande samlas inför arbetshelgen två gånger om året, den rena luften, fina naturen, gedigna historien, berikande kunskaper på flera områden, den rika djur- och växtvärlden och alla tacksamma objekt för fotografering, ger Luröföreningen mig en trygghet.

Trygghet i att kunna saker eller veta att mycket GÅR att fixa med egna händer. Jag kom till Sverige från en by i Sibirien. Min mormor var av den uppfattningen att det mesta skulle man kunna göra själv. Jag och min syster fick hjälpa till under slättertider, förbereda träfat som mormor lade strimlade kål och morötter i för att få surkål, eller så fick vi sällskapa mormor som rörde i en stor kittel på gården där hon kokade tvålv av späck och något slags soda. Vi visste ju att hö kunde morfar beställa i sovchosen, surkål kunde köpas hos grannar, och tvålen fanns att köpa i byns butiker. Men tryggheten, den låg i vetskapen om att allt sådant GICK att fixa SJÄLV.

Det är den tryggheten jag kommer in i när vi med hela familjen åker på arbetshelg till Lurö. Vi gör mycket själva och man får med sig nyvunna kunskaper varje gång det blir dags att återvända hem.

Trygghet ligger även i känslan av delaktighet. Vi alla i föreningen hjälps åt och alla

som vill får chans att skapa, reparera och delta i en arbetsgrupp vars arbete ligger närmast envars intresse.

Jag hjälper till i två arbetsgrupper. Den ena samlar tips och material till en utställning som kommer att berätta om Lurö på Naturum vid Läckö slott. Till den gruppen kommer jag göra urval från mina tusentals foton som jag får med mig hem efter varje arbetshelg som hela min familj åker på sedan flera år tillbaka. Med den andra arbetsgruppen klurar jag ut idéer kring utveckling av ett besöksmål — Bärötorpet. Ett torp från 1830-talet som föreningen tar hand om på en ö i Millesviks skärgård. En perfekt plats för återhämtning och rekreation kan vi göra det till om vi vill. Eller kanske kommer vi på en annan mening för det under tiden vi renoverar och inreder stället.

Medan allt detta pågår upplever jag mina lyckostunder under resor till föreningens sammankomster.

Svetlana bär gar hö på Tegelbruksängen på Lurö.





## VERKSAMHETSBERÄTTELSE 2019



I januari 2019 hade ett par personer ur styrelsen ett bra möte med representanter från Säffle kommun som bl.a. resulterade i en föreningsbidragsansökan till kommun.

Under påskhelgen hade föreningen vårens arbetshelg och båtarna gick från Ekenäs och Spiken till Lurö på skärtorsdagen. Vänerhavet låg spegelblankt under hela vistelsen, där solen och månen avlöste varandra utan hinder av moln. Runt 30 personer samlades vilket är något färre än normalt men många hade andra planer för påskhelgen. Föreningsmedlemmarna arbetade under dagarna med att förbättra prickningen av lederna och ta bort träd som fallit över stigarna under vinterstormarna. Utedassen på ön blev vårstädade och en av spängerna mot Lilla Korsön blev oljad.

Strandvägen mellan Stenstaka och Tegelbruksängen röjdes på ljung utefter stigen och smågranar togs bort mellan Skolan och Ormedalen. Andra göromål var att åka till Lilla Brattens fyr som föreningen äger för att serva den och ta bort sly som växt upp bredvid fyren. Föreningen var även till Vithall och städade stugan, där gjordes också vissa justeringar på utedas-



set som finns på ön. Arbetet gjordes också på vägvisare och vindvisarna som står ute på Stenstakaudden och rabatter rensades vid restaurangen. Linfärjan sjösattes åter igen vid Korsön. Under helgen hölls även föreningens årsmöte.

Vi tog under helgen tillvara en bit av en enkupigt taktegel som är tillverkad i tegelbruket på Lurö, som var i drift fram till omkring år 1860. Biten skickades till Värmlands Museum där den nu har analyserats tillsammans med de bitar av keramik som hittats under tidigare utgrävningar av kyrkoruinen. Detta för att få svar på om keramiken är gjord av samma typ av lergodslera och på sätt dra slutsatser om keramiken är gjord lokalt på Lurö eller inte.

En ny paddelkarta har tagits fram för Lurö skärgård och under försommaren har styrelsen kommit med synpunkter och förslag på förbättring.

Under sommaren föll flera träd ner över stigar och de togs bort av föreningsmedlemmar. Stigmarkeringarna förbättrades på Vithall. Föreningens förråd har organiserats under sommaren med plastbackar och gammalt skräp slängts. Två trästolpar

som togs ner på vårens arbetshelg har under sommaren hyvlats, slipats, oljats och därefter målats. Därefter sattes den sista vindvisaren åter på plats ute på Stenstakaudden efter att den hade blåst sönder.

Den 19 september var föreningen inbjuden att föreläsa i Botilsäter på Värmlandsnäs. Där informerades ett 40-tal åhörare om föreningens arbete och vi visade gamla bilder från skärgården.

Under hösten gjordes en ansökan till Säffle kommun på 20 000 kr vilket beviljades av kommunstyrelsen. Bidraget ska bl.a. gå till ny motorsåg, båtplats, olja till spänger och fortsatta renoveringar på Bärön.

Strax före höstens arbetshelg kördes föreningsbåten till Skattkärr för att ett nytt kapell ska tillverkas.

Under helgen 18-20 oktober hade föreningen arbetshelg på Lurö. Trots förkylningstider samlades 27 medlemmar för att främst ta ner sly som kommit upp på flera ställen där föreningen tidigare röjt sly. Under lördagen sågades gran och tall ner och eldades i beteshagen strax norr om Stenstaka. För detta arbete fick föreningen 10 000 kr av länsstyrelsen. Linfärjan drogs också upp på land på Korsön under lördagen.



Under kvällen höll Stefan Thorsell en intressant föreläsning för föreningsmedlemmarna om problematiken med det hårt reglerade vattenståndet i Väneren och visade foton från Hjälmarens och Mälarens där igenväxningen har gått ännu längre än i Väneren. Följderna blir bl.a. att gäddan och grodorna inte har någonstans att leka och andfåglar får svårare att trivas. Perioder av högt och lågt vatten behövs under både vinter och sommar för att stoppa vassen att gå för nära land och att träd samt sly får fäste och växer ut till strandlinjen.

Under söndagen hade föreningen ett medlemsmöte där det bl.a. bestämdes att föreningen i samarbete med Naturum vid Läckö slott ska göra en utställning om Lurö skärgård som kommer vara klar och visas som en del av utställningen i naturumet år 2021. En arbetsgrupp har tillsatts i föreningen och ska arbeta vidare med frågan.

Efter mötet var det dags att bl.a. slå gräset under stängslet vid Stenstaka där fåren betar och röja sly som kommit upp under stora ekar upp mot Korsön där föreningen tidigare avverkat. Efter lunch var det dags att åter styra båtarna mot Spiken och Ekenäs då höstens arbetshelg för föreningen var slut.



## VERKSAMHETSBERÄTTELSE BÄRÖN 2019

**Under 2019 tillbringade föreningens medlemmar tio dagar på Bärön för att renovera byggnaderna samt färdigställa huset med inventarier och information om ön och dess innevånare.**



### 4 maj

På första färden till Bärön för i år möttes vi av kyliga vindar från norr. Leifs båt sjösattes vid Hjalleskate. Väl vid huset började arbetsdagen med att röja ur ekonomibygnaden som snart ska renoveras. Möbler från huset skurades noga och flyttades senare in i huset. Byggnadsmaterial lades under presenningar och inne i stugan sattes delar av golvlisten på plats.



Sedan tidigare har föreningen fått ett bidrag beviljat på 40 000 kr från Kulturmiljöfond Värmland och den summan har använts för årets renoveringar av byggnaderna på Bärön.

2018 års kostnader för renoveringarna översteg de 25 000 som beviljades av Aagot och Christian Storjohanns minnesfond. Därför kommer även Kulturmiljöfond Värmland täcka de 6 617 kronor som översteg de 25 000 från 2018 års kostnader.



### 18 juni

Ekonomibygnaden på Bärön har under lång tid haft behov av att byta delar av syllan och en timmerstock på andra varvet. I år var det dags och föreningen fick hjälp av två byggnadsvårdare varav en varit med vid de tidigare renoveringarna av stugan. Efter att alla verktyg, elverk, m.m. burits upp till huset var det dags att lyfta huset och ta bort de tre stockar som ska bytas. Samtidigt började de tidskrävande arbetet att klyva stockar i rätt tjocklek; 6 tum.



### 19 juni

Nästa dag fortsatte arbetet med att klyva den sista av de tre stockarna. Med en skräyxa började vi skrä timret på yttersidan samt att göra uttag för knutarna så att de passar med befintlig vägg. Ekonomibygnaden städades ytterligare på material och skräp. Sopsäckar fylldes med skräp och togs med till fastlandet med föreningensbåten.



### 20 juni

Sista arbetsdagen för timmerarbetet på ekonomibygnaden. Då skräddes de två sista stockarna och fler uttag för knutarna gjordes samt underliggande sten för att passa mot marken. Timret sattes på plats och passades in. Haket på gaveln stöttades upp med en stenröse. Det gamla utedasset som står mellan huset och ekonomibygnaden var nära att välta. Det stagades upp och har nu fått en ny funktion som vedbod.



### 30 juni

Efter lite problem med båten kom vi äntligen iväg till Bärön. Väl framme började vi städa upp i trädgården efter arbetet vi gjorde någon vecka tidigare. Allt byggmaterial som legat under presenning bars åter in i ekonomibygnaden. Gräset klipptes i trädgården och även stigar röjdes. Ytterdörren till huset fick sig ett sista strykning med zinkvit linoljefärg.



### 1 augusti

Under vårens årsmöte beslutade föreningen att bilda olika arbetsgrupper för olika ändamål, varav en grupp har ansvar för stugans utställning. I gruppen ingår Svetlana, Kicki, Inga-Lena och Henrik. Gruppen åkte till Bärön denna dag och diskuterade, slutligt möblemang i huset och byggnadernas funktion. Gruppen pratade även om vad för typ av informationsmaterial vi ska ta fram nu när byggnaderna snart är färdigrenoverande.





...forts.

### 7 augusti

Dagens arbete bestod av att ta bort samt slipa ner ojämnheter på delar av två väggar i köket och därefter tapetsera dåliga partier. Tapetklister blandades och som tur var fanns en extra rulle med den gamla tapeten i huset. Föreningens verktyg m.m. som förvarats i farstun i huset flyttades ut till ekonomibyggnaden. Före avfärd kördes skrot som togs ner mot bryggan för att senare köras till tippen.



### 8 september

Under denna vackra höstdag limmades två skivor ihop av överblivet köksgolv. De båda skivorna ska bli en köksbänk och användas som bänkskiva och sidor. Tanken är att den mer ska passa in tidsmässigt än den som idag finns. Plastbackar togs också med och föreningens verktyg, penslar, handskar m.m. började organiseras. Både paddlare och båtfolk kom på besök i stugan under denna soliga dag.



### 13 september

Kulingvindarna stoppade inte föreningen från att ha en arbetsdag på Bärön. Dagens arbete bestod av att såga, hyvla, sandpappra, limma, skruva och spika ihop en köksbänk. Mellan varje fack ska ett skynke senare fästas. På hyllorna kommer senare diskbaljor, kastruller och annat bra att ha finnas. Det kommer även finnas två vägghyllor ovanför köksbänken och vi började också såga till dem denna dag.



### 20 september

På årets sista arbetsdag på Bärön gjordes ett par småfix med köksbänken innan den grundmålandes med zinkvit linoljefärg. Lösa hyllor målades separat. De två vägghyllorna som ska sitta ovanför köksbänken snickrades också till samt grundmålandes. Före avfärd vinterstängdes huset, båten fylldes med gammalt skrot och tuffade sedan söderut mot Ekenäs där den ska tas upp.





## FÅGELINVENTERING 2019

### Hans Kongbäck

För 26:e året i rad inventerades Vänerns fågelskär ca 700 st. Liksom tidigare har jag hand om Lurö- och Millesviks skärgårdar.

Förutom Sune Westerberg assisterade Anke von Belino och Johannes Henström under två respektive tre dagar. Ingen art specialbevakades denna säsong. Vi följde dock upp föregående års fiskguseboplatser samt besökte gamla och tänkbara häckningsplatser för havsörn.

Intensiv spaning vid tärnkolonierna, där sannolikheten är som störst att hitta ros Karl, resulterade i ett häckande par. Den enda konstaterade häckningen i Vänern detta år. Roskarlen kan vara mycket svår att hitta. Ibland står den fullt synlig på sitt skär, men ofta finns den nära vattenlinjen, väl kamouflerad och mycket svårupptäckt. Därför kan det mycket väl vara så att man missar något par.

Vid den utökade inventeringen av fiskguse 2018 räknades tio lyckade häckningar in i Lurö och Millesvik. Trenden med en svagt ökande fiskgusepopulation höll i sig 2019, då tio par åter häckade.

Den största överraskningen 2018 var ett par häckande skrântärna i södra luröskärgården. Denna häckning var ingen engångsföreteelse. Vi hittade tre par på olika skär i samma del av luröskärgården. 2018 noterades fem par totalt i Vänern och vid årets inventering

noterades åtta häckande par. Det blir intressant att se om den ökande trenden hållet i sig.

Det blir allt svårare att ha kontroll på antalet havsörnsäckningar i lurö- millesviksområdet. Havsörnsstammen fortsätter att växa och totalt finns ca fyrtio revir i och kring Vänern. Flera boplatser stod tomma vid vår inventering, men det är inte ovanligt att örnen bygger nya bon eller använder alternativbon. Allt fler örnar ses i vårt område. En ny häckning hittades i den centrala delen av luröskärgården.

Vad beträffar storskarven (mellanskarv) är den minskande trenden bruten. 2006 häckade som mest 3 139 par i Vänern. De tre senaste åren häckade 1 470, 1 477 och 2019 1 479 par. Den största kolonin fanns på Källandsös västsida och innehöll 375 bon. Ingen skarv häckade i lurö- millesviksområdet.

Även i år får du en sammanställning av inventeringsresultatet 2019 för hela Vänern gjord av Jan Rees på länsstyrelsen. För fler detaljer kan man gå in på Vänerns Vattenvårdsförbunds hemsida.

”Inventeringen av häckande fåglar på Vänerns öar och skär har pågått sedan 1994 och fokuserar främst på kolonihäckande måsfåglar (trutar, måsar och tärnor). Alla fåglar som uppehåller sig på skären noteras dock och flera andra arter kan också övervakas tack vare inventeringen. Resultatet för 2019 visar på relativt goda siffror för många av arterna, åtminstone i jämförelse med de senaste åren.

För både skrattmåsar, fiskmåsar, gråtrut och havstrut vände kurvan uppåt igen sedan fjolåret, i mindre eller större utsträckning. Silltrutens population i Vänern har inte tidigare under inventeringsperioden varit så stor som 2019 medan den nyckfulla dvärgmåsens siffror var lägre än på flera år. Fisktärna och silvertärna visar fortsatt stabil förekomst men den tidigare kraftiga ökningen har planat ut. För tredje året i rad var antalet storskarvar strax under 1 500 häckande par. En tydlig stabilisering efter tidigare års minskande trend. Årets största överraskning stod skrântärnan för, sammanlagt noterades åtta häckande par, fler än någonsin tidigare under inventeringen och trenden är tydligt ökande. Storlommen noterades också för ett högt antal och 70 revir kunde konstateras, medan endast ett par ros Karl påträffades. Under inventeringen 2019 räknades närmare 28 000 revirhävdande trutar, måsar och tärnor på Vänerns fågelskär, samt några tusen andra fåglar som är mer eller mindre beroende av att häcka nära kolonihäckande måsfåglar. Total-siffran för måsfåglarna ligger omkring 2 000 fåglar lägre än medelvärdet för hela inventeringsperioden, men variationen mellan åren är ofta stor”

### Särskilt skyddsvärda arterfro

Fågelarter som är rödlistade i Sverige och/eller listade i Fågeldirektivets bilaga 1 är av särskilt intresse att följa upp inom miljöövervakningen. Bland fåglarna som häckade på fågelskär i Vänern 2019 gäller det vitkindad gås, storlom, ros Karl, dvärgmåsar, silltrut,

gråtrut, skrântärna, fisktärna samt silvertärna.

Jag väljer att kommentera några av dem. Vitkindad gås visar en stadigt ökande trend. Sammanlagt noterades 125 adulta fåglar under inventeringen jämfört med tidigare högsta notering som var 73 individer 2017.

Dvärgmåsar. Arten minskade jämfört med de senaste åren. 24 revir räknades in, vilket är den lägsta siffran sedan 2013. Trots allt är trenden en ökning sett till en längre period.

Silltrut. Aldrig tidigare har det funnits så många revirhävdande silltrutar i Vänern som 2019. 360 fåglar räknades in, 55 individer fler än tidigare högsta notering. Silltruten häckar främst i sjöns västra delar och tycks utnyttja de födoresurser som finns vid storskarvarnas bon. I Lurö och Millesviks skärgårdar häckade inte något par.

För fisktärna och silvertärna har trenden under hela inventeringsperioden varit positiv och med stabila bestånd de sista tio åren.

Bestånden ligger för fisktärna på ca 6 000 fåglar och för silvertärna på ca 1 000 fåglar.

### Vänerns vattenstånd

Beträffande Vänerns reglering och den fortlöpande igenväxningen av Vänerns stränder har inte något hänt.

I skrivande stund ligger Vänerns nivå på 85 cm över sjökortsdjup, en idealisk nivå för oss som nyttjar bryggor och farleder. Synd bara att en tjock is saknas, som kunde ha malt ner strandvegetationen.



Keramik från Lurö. Keramiken på bilden är dels från äldre järnåldern, dels så kallad östersjökeramik.  
Foto: Torbjörn Brorsson.

## Ny teknik använd på gamla fynd

**Hans Olsson**  
**Värmlands Museum**

Tänk vad ny teknik kan göra! Sedan Värmlands Museum tog över utgrävningarna på Lurö 1992 har vi in emellanåt hittat fragment av keramikskärl. Det är frågan om brukskärl, det vill säga kärl att laga mat i. Keramiken har framför allt hittats på ytan söder om kyrkoruinen och mellan kyrkoruinen och Janssons, den plats där ett långhus från 1000–1100-talen legat. Framst rör det sig om två slags keramiksorter. Den ena kallas AIV och den andra Östersjökeramik. AIV keramiken dateras i södra Sverige vanligen till tidsintervallet 800–1050 e Kr. Keramikexperten Torbjörn Brorsson,

den person som analyserat keramiken från Lurö, argumenterar för att AIV keramiken från Lurö bör kunna dateras till andra hälften av 1000-talet eftersom den här förekommer tillsammans med östersjökeramik. Östersjökeramiken från Lurö vill Brorsson datera till omkring 1100 e Kr och han anser att alla de påträffade fragmenten bör ha deponerats vid samma tid.

### Nya analyser

Värmlands Museum har tillsammans med Torbjörn Brorsson låtit genomföra sk. ICP-analyser (Inductively Coupled Plasma), på några av de keramikfragment som påträffats vid utgrävningarna. Vid en sådan analys studerar man den kemiska sammansättningen av leran i keramiken. Sammansättningen i keramiken jämförs med lerprov från Lurö, bland annat från

tegel från tegelbruket på Husön. Provsvaren jämförs också mot andra fynd från många platser i norra Europa, däribland Sverige, Danmark och Tyskland. På så sätt kan man spåra från vilka platser eller områden keramiken tillverkats.

Analysen av Lurömaterialet har hittills berört sju keramikfragment och ett fragment av vad som kan ha varit en degel. Fem av de analyserade keramikfragmenten utgörs av östersjökeramik och två av AIV keramik. ICP-analysen visar att keramiken från Lurö kommer från olika områden. Två av östersjökeramikskärlen är tillverkade på Lurö, men de andra har en minst sagt stor spridning i landet. Ett fragment kan lokaliseras till trakterna av Örebro. Ett annat fragment till en plats någonstans mellan Karlstad och Örebro och tre fragment till södra Sverige, där ett ser ut att komma från trakterna kring Lund.

Då det rör sig om brukskärl och bör ses som del av ett hushåll är det sannolikt att resultaten speglar flera olika människors resa till Lurö där man åtminstone uppehållit sig så pass länge att kärnen man hade med sig gått sönder. Man kan av den anledningen föreställa sig att det inte varit fråga om några kortare resor utan längre och kanske planerade resor. Varför har man då rest till Lurö? Givetvis är det svårt att svara på, men resultaten från de arkeologiska utgrävningarna ger oss ändå vissa indicier att diskutera vidare kring.

### Lurö och dess kyrka

Genom sitt läge är det tydligt att Lurö ligger strategiskt till när man rest med båt. Här finns skyddade hamnlägen, säkert extra

välkommet för de som reste från Kållandsö på västgötasidan av Vänern. Men som nämnts ovan är keramikfynden knappast spåren efter tillfälliga och korta stopp. Vi behöver därför leta efter anledningar till att människor omkring år 1100 e Kr reste till Lurö och stannade under en period.

I dagsläget tror vi att en starkt bidragande orsak till att människor från olika delar av landet reste till Lurö och stannade där under en period, var bygget av kyrkan. Utifrån C-14-dateringar, myntfynd och keramikfynd talar mycket för att detta bygge drog igång någon gång mellan 1050 och 1100 e Kr. Vi vet från skriftligt källmaterial att det behövdes många olika slags hantverkare till ett sådant bygge. En del av dem som jobbade kan säkert haft lokal härkomst, medan andra var specialister. Det skulle kunna förklara den stora spridningen av keramikens härkomst.

### Hantverkarna

Bygget av kyrkan på Lurö måste ha inneburit att en relativt stor skara människor rest till ön för bygget. En del för att arbeta med själva bygget, en del för att köra dit material till bygget. Exempel på personer som kan ha ingått i detta bygge är byggmästare, stenhuggare, stensulptörer, murare, kalkkrörare/brännare, timmermän, smeder, transportarbetare och hantlangare. Hur många som arbetade på Lurös kyrka vet vi inte, men de ser ut att ha kommit från olika delar av nuvarande Sverige.

Nya analyser av keramik sker hela tiden och förhoppningsvis kan resultaten bidra med än mer detaljerad kunskap kring var keramiken från Lurö tillverkats.





**Esbjörn Hillberg**, Donsö  
Ordf. Svenska fyrsällskapet

Svenska Fyrsällskapet som är en ideell förening bildades den 5 oktober 1996. Vi har under vår snart 24-åriga verksamhet haft en ständig tillväxt. Föreningen har nu fler än 4 300 medlemmar (37 % kvinnor) och är världens näst största nationella fyrförening eller per capita den största. Förutom många enskilda personer är till vår stora glädje vad vi vet samtliga lokala svenska fyrföreningar medlemmar (ca 50 med totalt ca 15 000 medl.). Dessutom är också Sjöfartsverket, Statens Fastighetsverk, Svenska Båtunionen, Svenska Kryssarklubben, Sjöfartsmuseet, båtklubbar och flera maritima organisationer medlemmar.

Svenska Fyrsällskapets mål är att:

- Främja och utveckla intresset för och kunskapen om fyrar, fyrplatser, fyrskepp och andra sjömärken samt till dessa relaterade ämnen.
- Verka för bevarandet av svenska fyrar, fyrplatser, fyrskepp och andra sjömärken.
- I samarbete med historiska och kulturvårdande institutioner och intressenter verka för att händelser, levnadsöden och arbetsvillkor vid fyrplatser dokumenteras.
- Initiera och utveckla kontakter med samt samarbeta med svenska och utländska fyrföreningar, myndigheter, företag, organisationer och enskilda personer med intresse för ovanstående områden.

Totalt är ca 40 valda styrelse- och kommitté ledamöter ansvariga för föreningens verksamhet. Vi har programkommittéer i Stockholm, Uppsala, Göteborg för Västkusten och på Gotland som sedan starten har arrangerat drygt 700 föreningsträffar och föredrag med sammanlagt över 27 000 deltagare.

Förutom kontakt med våra medlemmar genom föreningsträffar informeras medlemmarna genom vår mycket populära 52-sidiga tidning *Blänket* som från 1997 kom ut med 2 eller 3 nummer per år och från 2005 med 4 nummer per år. Hittills har 83 nummer publicerats.

Svenska Fyrsällskapet har sedan 1998 en synnerligen innehållsrik och uppskattad hemsida ([www.fyr.org](http://www.fyr.org)) som verkar vara världens mest besökta fyrhemsida. År

2008 började vi dessutom på denna sida bygga en personaldatabas som när den är färdig innehåller fotografier på och information om all svensk fyrpersonal genom tiderna (ca 5 000) med deras fyrkarriärer och deras närmaste anhöriga inkl fotografier så många som möjligt av dem (ca 14 000).

År 2014 presenterade vi Sveriges största och av oss utvecklat Fyrlexikon omfattande mer än 5 000 A4 sidor på vår hemsida. Vi uppdaterar och kompletterar Fyrlexikonet dagligen.

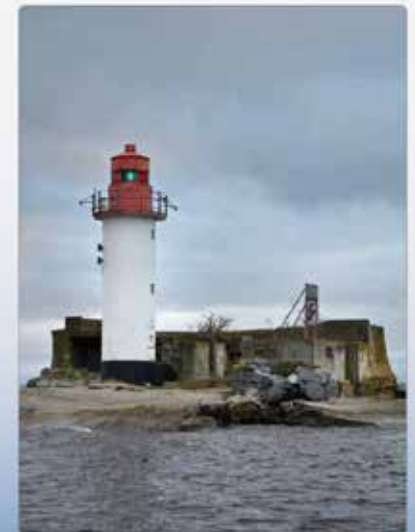
Sveriges fyrar utgör ett unikt nationellt maritimt kulturarv och måste bevaras för kommande generationer. Vi vill därför öka kännedomen om svenska fyrar och deras historia och har bland annat:

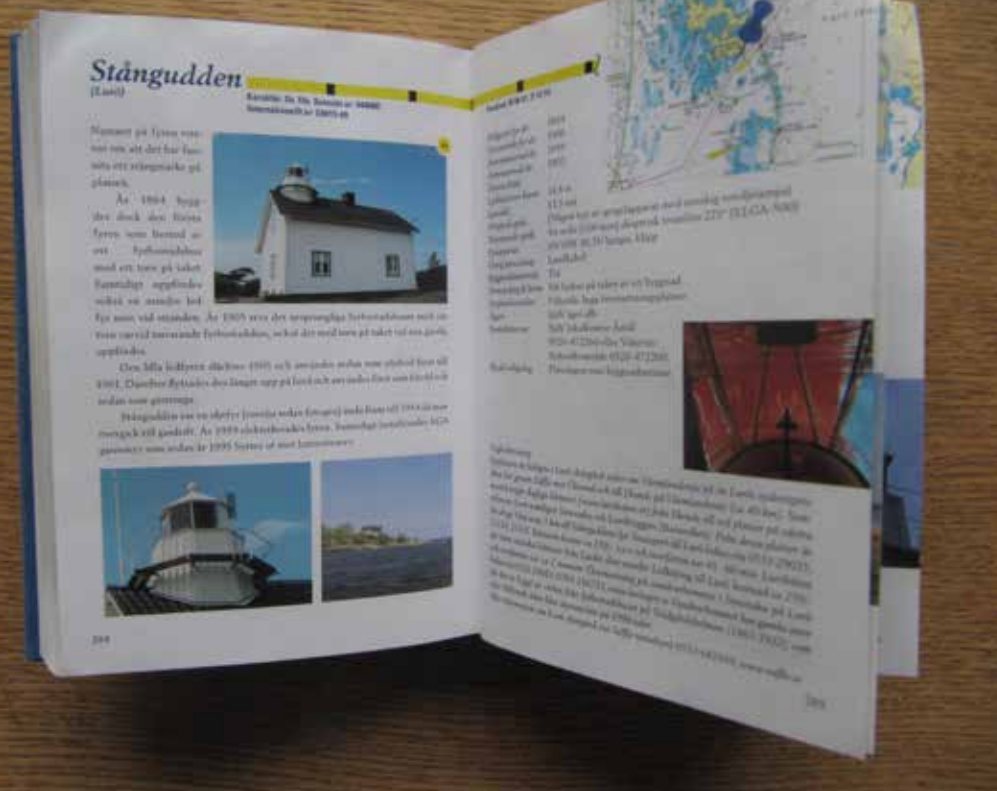
- Sedan 2000 initierat och genomfört återtändning av bl.a. följande större släckta svenska fyrar: Grönskär, Nordkoster, Smygehuk, Lungö, Gåsören, Pite-Rönnskär och Pater Noster.
- Sedan 2001 årligen utdelat årets VIPP (Very Important Pharos Person) till 23 personer, föreningar, etc som gjort en betydande insats för Sveriges fyrar enligt Fyrsällskapets mål. Årets VIPP har 2 gånger utdelades till Vänerrelaterade fyrverksamhet nämligen:
  - o År 2010 Staviks Fyr och Fyrplats
  - o År 2016 Mariestads Fyrsällskap
- Svenska Fyrsällskapet tog initiativet till och arrangerade Nordens första Fyrbevarandekonferens i Göteborg 2001 där bl.a. alla berörda statliga verksamheter, hamnmyndigheter, kommuner, lokala fyrföreningar och enskilda personer deltog. Därefter har motsvarande konferens arrangerats i Norge 2003, på Island 2006, på Åland 2009, i Hälsingborg 2016 och i Mariestad 2018.

Sedan 2003 har vi årligen arrangerat den Internationella Fyrdagen med över 70 fyrplatser öppna och med 2 600 – 17 900 besökare per år eller totalt drygt 162 000 besökare under 17 år.

Sedan 2002 har Svenska Fyrsällskapet uppvaktat 43 fyrar/fyrplatser på deras jämna 50 års födelsedagar från det år de blir 100 år. Av dessa 43 har följande 12 fyrar i Vänerregionen uppvaktats och försetts med en minnesplakett: Hjortens Udde (150 år), Naven (150), Stavik (150), Söokojan (150), Lidköping (100), Djurö (100), Gälleudde (150), Stångudden (150), Harnäsudde (150), Fällholmen (150), Risnäsudde (150) och i år förhoppningsvis Lakholmen (150).

För att göra fyrar och fyrverksamhet ännu mer kända har Svenska Fyrsällskapet, förutom vår tidning *Blänket*, gjort och





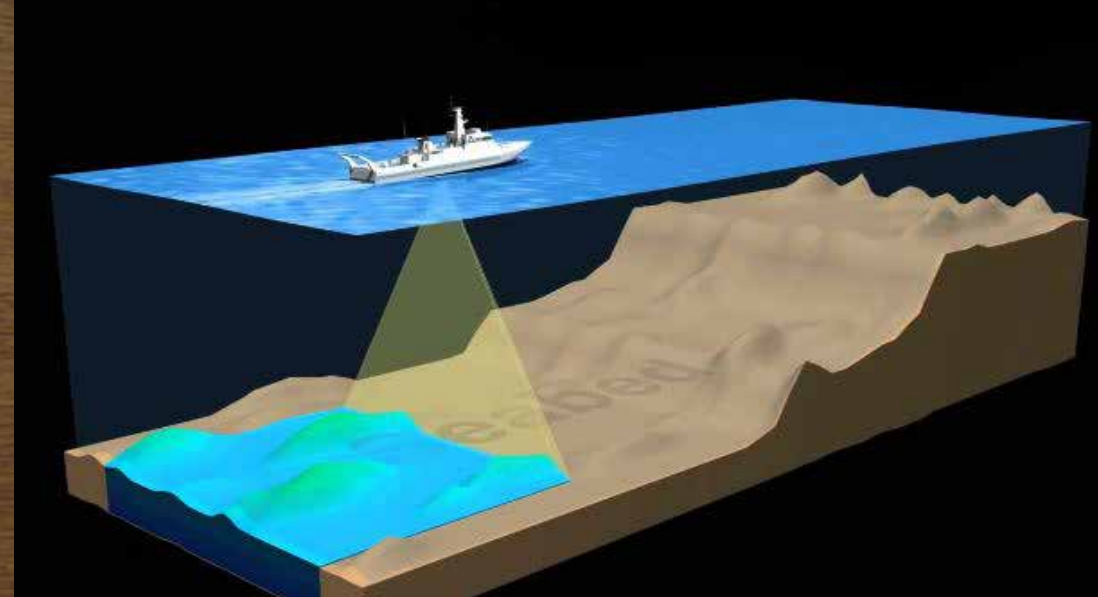
Fyrhandboken presenterar 116 fyrar varav 17 finns i Vänern, här ovan är uppslaget om Stånguddens fyr.

publicerat följande böcker och material:

- År 2000 Fyrbesökshandbok i 5000 ex med fyrhistoria och information om 86 större svenska fyrplatser.
- År 2005 Om Fyrar – De Pharis en avhandling från år 1722 i 2 500 ex.
- År 2007 Fyrhandbok i 10 000 ex med utökad fyrhistoria och detaljerad information om 116 fyrar. Boken har ca 320 sidor och 450 bilder.
- År 2008, 2012 och 2017 Sveriges första fyrkortlek (52 sv.fyrar) 12 200 ex.
- År 2011, 6 olika fyrbokmärken med totalt 12 fyrar i 5 000 ex.
- År 2011 Informationsbroschyrer om 18 besökbara fyrplatser (6 000 av varje).
- År 1998-2016, 10 informationsbroschyrer om Fyrsällskapets verksamhet.
- År 2016, 20-års Jubileumsbok i 5 000

ex. Boken har 192 sidor och 170 bilder. Fyrar håller på att bli någon slags folkkrörelse. Människor blir mer och mer medvetna om fyrar trots att de kanske inte är lika betydelsefulla för navigation längre. Svenska Fyrsällskapet har länge försökt och hoppats att kunna starta en lokal programkommitté någonstans runt Sveriges största insjö Vänern tillsammans med lokala förmågor eller föreningar. Jag hoppas genom denna berättelse att några intresserad hör av sig så att vi gemensamt kan få igång något.

Luröskärgårdens Natur- och Kulturförening blev medlem i Svenska fyrsällskapet efter det att vi köpte Lilla Brattens fyr.



En Bathymetric Survet som använder en Multibeam Echosounder.

## I bakfickan på en Sjömätare

**Anton Westerberg**  
Marin Mätteknik AB

Sedan 1700-talet har Sjömätarens teknik utvecklats från extremt enkla metoder, där manuella lodningar från segel- eller roddbåtar positionsbestämde genom kompasspejlingar mot land. Öarnas strandlinjer var knappast ordentligt inmätta, så inte heller djupsiffrorna blev särskilt noggrant positionerade och definitivt inte många till antalet.

Dagens sjömätning sker med så kallade Multibeam-ekolod, ett akustiskt instrument såsom ett traditionellt ekolod, med skillnaden att den kan mäta flera hundra mätpunkter i bredd simultant, istället för bara en punkt som ett vanligt ekolod.

Ett mätfartyg utrustat med Multi-beam-ekolod kan, beroende på vilken upplösning på data som efterfrågas, mäta en korridor på ca 6 gånger vattendjupet, i hastigheter upp till omkring 8 knop. I praktiken innebär detta att i ett område där vattendjupet är 50 m kan man mäta en 300 m bred korridor, med mindre än 50 cm mellan mätpunkterna, och med en noggrannhet på omkring 5 cm. Det är alltså möjligt att kartlägga stora områden noggrant, relativt fort. Men havet är stort.

Föreställ dig ovanstående scenario, samtidigt som datainsamlingen sker från ett mätfartyg som av den krabba Värmlandsjön häver ett par meter, pitchar och stampar  $\pm 10^\circ$  när fartyget följer sin linje.



Inte ett spår av dessa rörelser överförs och syns i den hydrografiska yta som presenteras på Multibeam ekolodets skärm. Dessa dynamiska effekter ställer extremt höga krav på omkringliggande sensorer, som tillhandahåller ekolodet med realtidsinformation om fartygets vinkelrörelser, kompassriktning, hastighet och position. Denna information skickas till Multibeam-systemet 100 gånger per sekund, med en vinkelnoggrannhet på 0.01° och positionsnoggrannhet på mindre än 5 cm. Alla sensorer ombord inmätta med laser, tidssynkroniserade till tusendels sekund och noggrant kalibrerade.

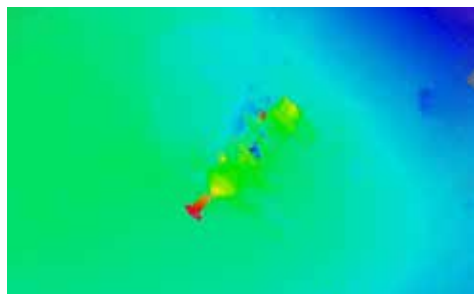
Som nog framgått redan är det ingen billig utrustning. Ett Multibeam-ekolod av den typ som används på Sjöfartsverkets fartyg kostar 3-4 MSEK och kräver kringliggande sensorer och system för ytterligare 2-3 MSEK, alltså omkring 6-7 MSEK i bara mätteknisk utrustning.

### Sjöfartsverkets marinarkeologiska fynd i Väneren

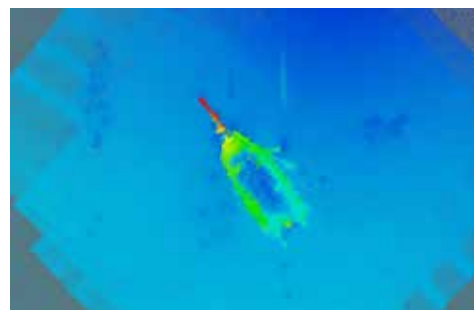
Under de senaste åren har Sjöfartsverket utfört omfattande mätningar av de stora farlederna i Väneren med deras mätfartyg Jacob Hägg. Alla fynd av marinarkeologiskt värde registreras i Riksantikvarieämbetets databas och är tillgänglig för sökning i deras webbtjänst. Då de flesta av objekten är odykta finns inte så mycket information, men däremot finns fina bilder ur Multibeam-datan, så man själv kan spekulera i vilka av Vänersjöfartens historieskrivare som gömmer sig.

Vrak 6 nm NO om Djurö fyr: Möjligen enmastad Vänerslup, men kan rimligtvis vara vilken typ av skuta som helst.

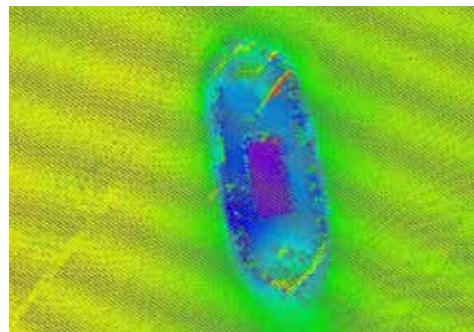
Kraftigt framskjutande bogspröt fortfarande på plats i fören. En mast ligger om styrbord vid sidan av vraket. I aktern ser man uppstick av roder eller roderstock.



Vrak 10 nm NO om Djurö fyr, 30 x 7.5m: Rester av två master stående. Högt framskjutande bogspröt med antydning till bom för råsegel längst ut. Litet fördäck, tydlig lastlucka samt upphöjd akter eller möjligtvis akterkastell.



Segelskuta med stående mast, NV Hinden



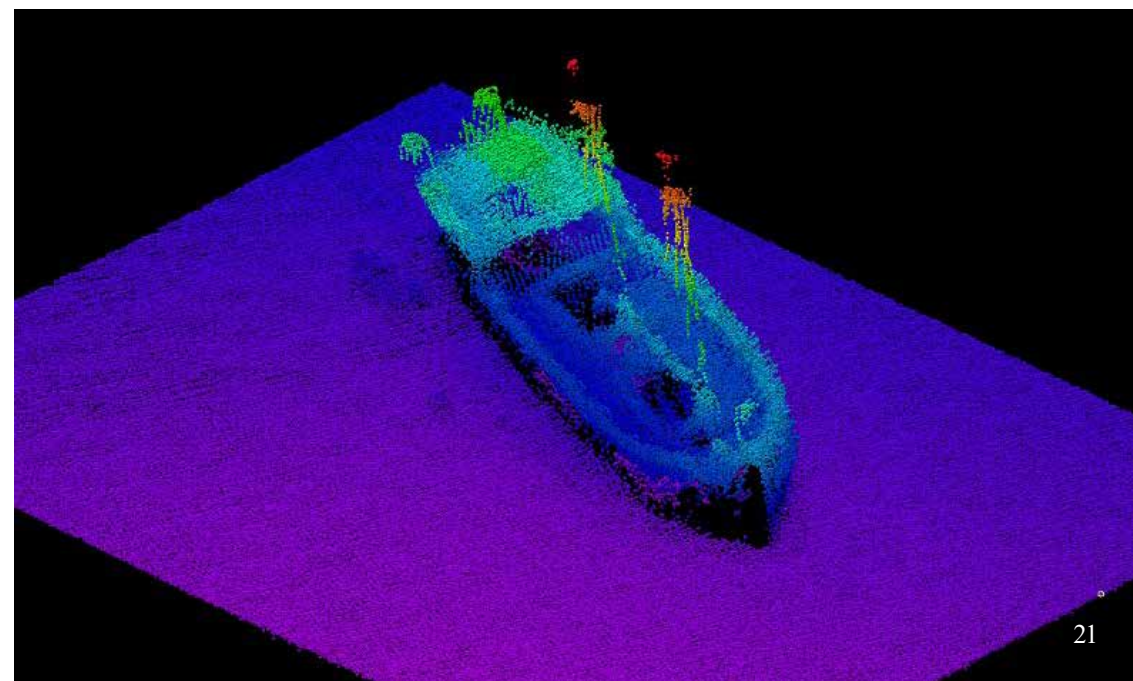
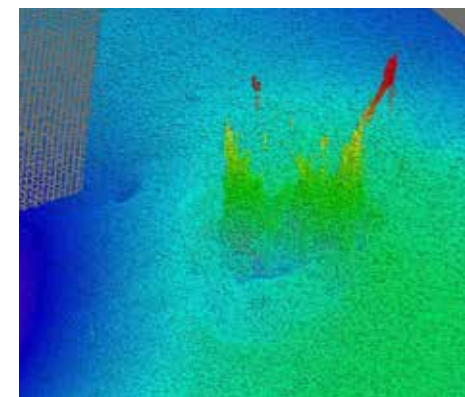
Det finns ett par fartygstyper jag i första hand ser liknelser med, delvis vissa typer av Holländsk Bojort (omkr. 1600-1800) och Holländsk Flöjt (omkr. 1500-1600). De två bilderna intill visar en skiss på en litet Flöjtskepp, över om en perspektivvy från samma multibeamdata som tidigare. Man kan hitta många spännande likheter!

Det finns många fina fynd från Väneren att studera på Fornsök, som webbtjänsten heter. Längst ner på denna sidan och även förra sidan finns bilder från andra vrak, kända och okända; av stort arkeologiskt värde eller av modernare karaktär.

För den som är intresserad, kan man besöka Riksantikvarieämbetets hemsida på <https://app.raa.se/open/fornsok/>

© Sjöfartsverket tillstånd nr 20-0094 för fem Multibeam-bilder på detta uppslag.

Ångfartyg med stående master, Klasgrundet



# Luröfolket tror inte på skrock men underliga saker har hänt.

Tidningsartikel från 1958.

Hjalmar Jansson i gården ”Där fram” på Lurö sitter och lagar ett av sina många nät, då vi tar vår utflykt i hans väl ombonade stuga på det sydligaste näset. Man använder nylonggarn till näten nu tilldags, men förr var det lingarn till lax- och laknäten och bomullsgarn till de finare. I dag är det minsann inte väder att fara ut på sjön i och Hjalmar och hans gästfria maka har det varmt och skönt, och då deras son Roland, som fraktat oss över, så får hans föräldrar nu ta hand om oss en stund. Och naturligtvis blir det prat om Lurö. Sjön, fiske och ”hur det var då”.

Den stora ön Lurö är omkring 400 tunnland ”med berg och skog” och människorna på ön delar upp den på Lurö-Husö och Källbergsön, men alla delarna hänger ihop. Skogen här kan naturligtvis inte skryta med några granna träd av ”matnyttig sort”. Tallarna är knotiga och granarna lågväxta, vilket inte beror på jordmånen enbart, utan mest på vinden, som aldrig tar igen sig. Längst ut på udden, där fyren står, ser man ekar och björkar och vägen mellan Hjalmar Janssons gård och fyren går genom ett landskap, som påminner om Djurgården i Stockholm. Ätminstone påstår Lasse det och han får stå för liknelsen.

Emellertid är fisket en vetenskap, som går bra högt över vår horisont. Så den saken skall vi inte ge oss in på, när vi sitter och

pratar med Hjalmar och Roland, medan husmor kokar kaffe och dukar i finrummet, som verkligen är ett finrum.

## Fjärde generationen.

Det var dåliga tider, som vi vet i början på 1920-talet och Hjalmar emigrerade till Amerika. Båtarna låg stilla i Göteborg och ute vid Göta älv och särskilt svårt var det för luröfolket. Men i Amerika blev det också dåliga tider och sedan Hjalmar hunnit bli gift och äldste pojken kommit till världen för han hem till Lurö med familjen och övertog fädernegården här på ön. Farfadern som hette Johannes Jansson köpte Lurö av en affärsman vid namn Petersson från Mariestad. Han kallade sig bonde för det var han också samt Hjalmars far var bonde .....(oläsligt). Den tiden fadern brukade egendomen hade man 4 till 5 kor, ett par oxar, en tjur och åtskilligt med får. Nu har de blott en ko och så häst för skogens skull. Nej, det lönar sig inte med jordbruk här ute, förklarar han. Tidigare kärnade man smör och rodde och seglade med sina produkter till Lidköping. All fick ju fraktas med båt, kor och oxar också. Man kunde ro till Ekenäs också leda kreaturen en tremilaväg till Säffle, berättar husfolket här.

Nu är man enbart fiskare och fisken lämnar man i Säffle till Fryscentralen eller Väst-kustens fiskaffär.

I viss mån är isoleringen bruten så tillvida, att nästa alla här har fått telefon och det vill säga, att Televerket har sex abonnenter härute. Det finnes sju skolpliktiga barn, som är inackorderade på fastlandet och mest i Eskilsäter. Skolan på Lurö drogs in 1937 och det året var det tre elever, fördelade på

klasser. Förr var det ända till 14 barn, berättar Hjalmar Jansson, eller så många som kunde få plats i det lilla skolhuset.

## Sonen tror på framtiden.

På tal om detta, så måste vi konstatera, att ”det går utför med Lurö”, säger Hjalmar. Men Roland tror det inte. Man har ju fisket och det går inte så lätt att komma ifrån. Hjalmars far, Karl Jansson, fick en gång en lax på 16 kg och själv har han fått en på 12. Han har fått en gädda på 12 kg också, men Rolands mormor var värre. Hon fick en gädda en gång, som vägde 18 kg. och den tog hon nära land mitt emot Ekenäs.

Det är gott om hare på Lurö och även om räv, men skogsfågel är det ont om, förklarar husfolket. Och så är vi med detta ute i markerna igen. Och där har vi ”klosterruinen” eller ”ruinerna”, ty man kan inte enas om vilket som är vilket. Strax intill ladugården här ligger en ruinkulle, som folket kallar klosterruin. Men längre bort där tegelbruket låg för snart 100 år sedan anser några man skall söka efter klostret. Man är som sagt inte ense. Vad Munkkällan beträffar, som ligger på sydsidan av ön, är man däremot enig. I den källan offrade man för god vind. Åtskilliga luröbor har hittat mynt i den

källan. Hjalmar Jansson håller på ruinen bortom ladugården. När han var liten pojke grävde han i sluttningen av kullen och kom till ”sotbränder”, men då vart ha rädd och slutade att gräva. Det går många fabler om den ruinen, säger han.

Sigurd Dahlöf har som bekant berättat sina ”Vänersagor” om skrock och skrömt härute. Hr Jansson tror inte på slikt och inte husfolket heller. Fast nog har det hänt underliga saker. På Aspholmen var det en gubbe, som såg Sven ”Brännvin” rusa ner i sjön bra långt efter det han var död och begravnen och när gästen skrek, så kunde man vara säker att det skulle flyta lik iland. Det hade hänt en annan gubbe härute. Och tragedier på sjön kan också etsa sig i minnet, som när en dansk skonare gick under utanför Svinön och tre personer omkom. Men människorna härute på öarna är inga veklingar eller modstulna människor. Kvinnfolken vill kanske fly vintermörkret, men det är en annan historia.

L.B.

Jag som skrivit av detta år 2010 är Kjerstin Tungström.



Rolands Janssons båt vid Lurö brygga.





## M/S AILA AF KARSLTAD LIGGER KVAR I RESERVATET

För tolv år sedan drev restaurangbåten på grund på östsidan av Södra Trädgårdsholmen i Lurö skärgård. Båten hade sjunkit ett år tidigare, natten den 5 februari 2007, i ån Lidan i Lidköping. Detta efter att en vattenledning hade frusit. Hon bärgades och såldes sedan till en person i Karlstad som ville skrota henne där. Skutan, som hon också kallas, började bogseras mot Karlstad men bogserbåten fick problem och till slut flöt hon, den 21 april 2008, upp på Södra Trädgårdsholmen där hon idag ligger.

I naturreservatet är reglerna att man bara får förtöja två dygn, men det är ändå inte, som ni säkert förstår, en helt enkel fråga. Det finns olika lagstiftningar men hon tyckts inte inkluderas i någon av dem.

Enligt vrakkonventionen är ägaren skyldig att flytta ett vrak om det är farligt för miljön eller sjöfarten. Gör inte ägaren det kan Sjöfartsverket gå in och göra det, på ägarens bekostnad. Enligt Sjöfartsverket är skutan varken farlig för miljön eller sjöfarten även om det inte är bra att den

ligger i ett naturreservat. De hänvisar till att det är ägarens ansvar.

Samma resonemang har även de andra myndigheterna som hänvisar till att det är ägarens uppgift att ta bort båten. Men enligt ägaren är varken bogserare eller hamnar i Vänern intresserade av att hjälpa till att få bort henne och upplåta hamn där hon kan skrotas.

Myndigheter och kommuner har försökt på olika sätt att lösa problemet, Säffle kommun hävdade nedskräpning, men båten ansågs ha för högt värde. Länsstyrelsen i Värmland utfärdade hot om vite till ägaren och bad Kronofogden om hjälp men när de kom med prislappen om 750 000 kr så sa länsstyrelsen nej. Miljönyttan var inte tillräcklig i förhållande till priset. Diskussioner fanns på länsstyrelsen om man skulle gå in och stötta men det landade i ett nej, eftersom ansvaret inte låg på länsstyrelsen. Hade det varit fara för läckage eller annan skada hade det varit en helt annan sak. Ägaren har troligtvis inte heller några resurser att göra något.

Dåvarande Landshövdingen i Värmland gjordes även han ett försök. Han kallade Säffle kommun, Sjöfartsverket, Transportstyrelsen, och Kustbevakningen till ett möte för att försöka lösa problemet men i slutet av 2009 meddelades att Länsstyrelsen i Värmland lyfte sin hand från ärendet.

Kustbevakningen gjorde även de ett

försök genom att de gjorde en polisanmälan, eftersom det bryter mot reservatets 2-dygnsförtöjning. Ärendet landade hos Värmlandspolisens ekobrottsenhet som ett prioriterat ärende, men utan resultat.

Nya Lidköpings-Tidningen har även ringt Naturvårdsverket och frågat hur de ser på att det ligger ett synligt vrak i ett naturreservat. Men de hänvisar vidare till miljödepartementet. De i sin tur säger att det är ett problem och att det finns många skrotbåtar runt om i Sverige och att det finns en grundtanke med att ta tag i det. Att man vill hitta ett system för hur man hanterar denna komplexa fråga. Tyvärr är frågan inte prioriterad utan man arbetar med andra frågor.

Tolv år senare ligger hon kvar och är numera markerad som vrak på sjökort och syns även på satellitbilder. Det verkar inte som M/S Aila af Karlstad kommer förflytta sig från Lurö skärgård i närtid, men en sak är säker. Många äro svalorna som använder henne som bostad under sommarhalvåret och dagligen kommer turister på besök för att titta på henne.

Någon har även sprayat "Titanic" med vit sprayfärg på fören men än så länge har hon inte sjunkit till Vänerns botten i Lurö skärgård. Den som lever får se vilket öde som väntar M/S Aila AF Karstad.



## SMÅNOTISER

### BETE I SKÄRGÅRDEN

2019 var det rekord i hur många djur som betade i Lurö skärgård. 18 får betade på bland annat Stenstaka och Gunnarsholmen. Två tjurar, 32 kalvar och 35 kor betade samtidigt på Sunnerwass, Ärnön och Vithall. Det är Mattias Örtendahl som äger djuren, tillsynen står Sune Westerberg och Anders Ydergren för.



### NY PADDELKARTA

Förra året gjordes en paddlingskarta över Lurö skärgård. Bakom kartan stod Lake Vänern Grand Tour. Styrelsen i föreningen var med och kom med förslag på fina paddlingssträckor och bra platser att tälta på m.m. I början av juli var den klar och den finns i två olika utföranden. En vanlig karta i tjockt papper och en som är vattentät, perfekt att ha med sig på paddelturen. I år kommer en ny reviderad karta att tryckas.



### VÄNERVECKAN

I år arrangeras Vänervecka 22 - 30 augusti. I de flesta av kommunerna runt Vänern anordnas det olika aktiviteter med anknytning till Vänern. Du kan gå in på hemsidan: [www.vanerveckan.se](http://www.vanerveckan.se) för att se vad som händer i närheten av dig.

### VÄNERHEMSIDA

Vänern har fått en ny hemsida: [lakevanern.se](http://lakevanern.se) med information om vad man kan uppleva kring sjön m.m. Informationen finns på svenska, engelska och tyska.

### BLIXTNEDSLAG

En gran i närheten av Munkekällan på Lurö har troligtvis blivit träffad av blixten. En stor sticka har brutits loss från stammen nästan ända från toppen ner till marken. Ärret på granen är vridet runt stammen så som träd ofta växer. Förr i tiden brukade man barka levande barrträd längs med stammen för att trädet skulle producera mer kåda och på så sätt förlänga hållbarheten på virket. Efter ett par år togs barrträdet ner och virket användes där det var utsatt för mycket väder och vind. Detta blir något liknande om än större ingrepp, så vi får se om granen överlever.



### GRUNDSTÖTNING

Den 16 juni 2019 gick ett 66 meter långt lastfartyg på grund vid Stenskär, strax söder om Lurö. Lastfartyget, Bonita, var lastat med djurfoder och över 32 000 liter diesel fick pumpas ur eftersom det fanns risk för läckage. Besättningen bestod av fem personer, men ingen av dem kom till skada i samband med att fartyget gick på grund. Kapten hade somnat och dömdes senare för vårdslöshet i sjötrafik och fick dagsböter.



### BÄSTA BADPLASTEN

Svenska turistföreningen har inför förra årets sommarsäsong listat Lurö med Vänern runtomkring sig som en av Sveriges 10 bästa badplatser. STF skriver "... ett av Skandinavien solrikaste områden och vad passar bättre då än ett skönt bad? På denna bilfria ö är det gott om stigar som leder till svalkande bad."

### SJÖBODEN OLÅST

Visste du att sjöboden på Stenstaka står olåst vintertid. Detta är för att om någon får problem på sjön, ska ha möjligheten att ta sig till Lurö, värma sig och sova över i väntan på hjälp, bättre väder eller dagsljus.



## Upptäcka Lurö



tillsammans med barn

Som nybliven tvåbarnsmamma ser jag Lurö från en ny sida. Samtidigt minns jag min egen uppväxt och alla somrar jag lekt, badat och fiskat på Lurö. För mig finns ingen bättre plats att ta mina barn till. Här finns utrymme för leken, friheten och äventyret. Oavsett om ni kommer till Lurö med egen båt eller med turbåt, stannar över dagen eller flera nätter, finns det gott om barnvänliga platser och aktiviteter att utforska.

Först vill jag dock komma med ett tips. Lämna barnvagnen hemma och ta istället med en bra bärsel, bärryggsäck eller utgå ifrån att barnet går eller sitter på vuxnas axlar när orken tryter. Stigarna på Lurö är fantastiska men inte rullvänliga. Vi bär våra barn mycket och det ger oss en sådan frihet att just utforska och upptäcka tillsammans. Det finns också flera kortare vandringsleder kring t.ex. Luröbryggan och Stenstaka om inte alla, oavsett ålder, tycker att det är roligt att

gå längre sträckor.

Mina somrar på Lurö som barn bestod till stor del av bad – i alla väder. Detta verkar vara ett intresse som gått i arv till mina barn. Lurös bästa barnbad finns vid Bösshamn och mellan Bösshamn och Lurö Skola, med långgrundade sandstränder, släta badberg och sandbotten. Ett litet varnade finger för att det ofta blåser ut på den sidan och därför kan vattnet vara kallt. Men inte så kallt att det stoppar ett badsugget barn!

Myggor och annat som kan göra att det kliar finns det tyvärr gott om på Lurö. Kläder skyddar bäst och eventuellt myggmedel för äldre barn. Ta sedan med en salva som lindrar klåda. Sök även er själva och era barn efter fästingar varje kväll eller vid bad. Min mamma införde klädroller på mig som barn och nu rollar jag min tre-

åring när han kommer in efter lek ute i gräs och skog. Men låt inte dessa små jävlar i paradiset skrämra er och glöm inte att undersöka naturen tillsammans. Titta i hålor på berget - kanske finns det grodyngel? Vem är det som har bajsat på stigen eller på bryggan? Myror, skalbaggar och ibland till och med en orm. På Lurö finns det gott om snok men även en och annan huggorm. Se er för så ni inte stör dem när de ligger och solar brukade min morfar säga och visst kan det vara bra att se sig för. För vi är väl ändå många som tycker att ormar är finast på lite avstånd.

Om ni tar med fika och mellis när ni går över ön finns det bord och bänkar att vila vid på flera ställen. En glass på Luröbryggan eller Stenstaka kan också få både små och stora vandrare på bättre humör. Här finns det såklart även kaffe för trötta föräldrar!



Vår treåring tycker mycket om Munkkällan i närheten av Stångudden, eller Grottan som han kallar den. Där kan han fantisera om alla möjliga troll och monster. Här har även blixten nyligen slagit ner i en gran vid sidan om stigen. Så häftigt! Linfärjan vid stigen mot Korsön är en annan barnfavorit och fina dagar går det även bra att bada eller fiska från klipporna runt om. När ni går mellan Bösshamn och Pumphuset går ni över ett sandområde som tidigare var sundet mellan Lurön och Källbergsön. Här finns det en stor tall vid sidan om stigen där vi alltid måste stanna och klättra – ett enkelt och uppskattat stopp.

Hoppas att ni och inte minst era barn ska trivas lika bra som vi!

Ellinor Rask, mamma till två Luröbarn





# Slupen Sofia går på land och blir vrak i Lurö skärgård.

Den drunknade bästemannen återfanns på juldagen under mystiska omständigheter.

Eskilsäter, nov. 1846.

För några dagar sedan gick ett 40-tal fartyg ut från Lurö. Då de komo till platsen mellan Medgrund och Hjorten blev vinden sydväst, så att de måste lägga sig i bidevind. I sällskapet var en slup, som hette Sofia, lastad med stål. Då klyver-lejdare sprang, måste Sofia länsa med vinden med kurs på Gunnarholmen. Mörkret tilltog. Vid 10-tiden skulle holmen angöras. Kursen stämde ganska bra, men skepparen förväxlade Koskär och Buskär och det blev strandning. Sjön gick hög och slupen slogs läck mot klipporna. Besättningen måste lämna fartyget och gå i lillbåten. Men när de skulle angöra land vid Korsholmen, gick båten runt. Bästeman fattade tag i toften, men den var lös och han försvann i djupet. Skepparen kom iland och var där under natten i to gr. kyla.

När morgonen kom började han ropa och blev därvid observerad från Aspholmen, därifrån båt anlände och forslade honom till Kalvön. Där tillbragte han hela tiden till julen

tillsammans med besättningen från två andra båtar.

Ett rop hördes genom skorstenen.

Eskilsäter, tredjedag jul 1846.

Under julkvällen var det klart väder med mäsken och nordvästlig vind. Skepparen från den förlösta slupen Sofia vistades på Kalvön tillsammans med en del andra sjömän. Sedan julkvällen ätits, hördes ett rop genom skorstenen, ett andra, ett tredje.

— Det är bästeman Lars, som ropar på skepparen, sade en av de närvarande, jag känner igen hans röst.

Man hade ännu inte hittat bästemannens döda kropp.

En hund släpptes ut, och han skällde mot nordväst. Då sade han som arrenderade Kalvön, värden på stället:

— När ni går från kyrkan i ottan så gå ned vägen till Kjervinge och följ stranden häråt, så finner ni Lars

De gjorde så och fann hans lik vid Adderos udde och han blev begravd i Eskilsäters kyrkogård.

Det är så, att den som drunknar i sjön han blir gast och ropar om kvällen, till dess han blir lagd i vigd jord.

## MÅNGA ÄRO DE SKUTOR SOM BLIVIT VRAK I LURÖ SKÄRGÅRD

Under århundraden var skärgården en nav för skutor med olika destinationer. På gamla sjökort kan man se farleder mellan nästan varenda kobbe och skär. Ankringsplatserna där skutor låg på redde i väntan på rätt vindar och vindhastighet var också många. Men när stormarna drog in var det viktigt att ha bra fäste med ankaret. Började man dragga eller kättingen brast fanns inte mycket hjälp att få.

I A.P. Freudendahls bok Lurö skärgård och Värmlandsnäs finns många fartygsförlisningar nedskrivna från Lurö skärgård.

Bara vid orkanen 31 oktober 1863 förlöste många skutor på Väneren. Här är ett axplock.

Galeasen DON PEDRO, redare J.V. Bratt, Göteborg, på resan Borgvik - Göteborg med trälaster sökte nödhavn vid Aspholmen och drev iland där. Lasten lossades och galeasen kunde varpas loss från den mjuka botten. Lasten intogs på nytt och den 8 nov. 1863 anlände fartyget Vänersborg. Befälhavare A. Andersson från Ramholmen, Orust.

Slupen ROSEN på resa mellan Karlstad - Göteborg med planklast låg vid Aspholmen för att reparera segel då orkanen kom. ROSEN drev iland och blev vrak. Besättningen kunde inte bärgas förrän den 2 nov.

Slupen LISETT på resa Årnäs - Göteborg med last av styckegods, sökte nödhavn på Hökö-flagans ankarplats och drev iland där och blev vrak. Besättningen lyckades i

livbåten komma iland på en obodd holme där de måste stanna i 47 timmar innan de kunde bärgas från ett annat fartyg. Befälhavare M. Schröder från Ljung, Inland.

Galeasen SVAN på resa Hjällö vid Vättern till Göteborg med planklast sökte nödhavn vid Aspholmen där den drev iland och blev vrak. Besättningen bärgades av folk från land. Befälhavare S. Svensson från Lycke, Inland.

Galeasen KUSEN på resa Karlstad - Göteborg med planklast. Till ankars vid Aspholmen. Då fartyget började driva lyckades befälhavaren A. Olsson från Ljung, Inland, segla iland på mjuk botten där den stod oskadad under hela orkanen. Då vädret bättrat sig lossades lasten, fartyget varpades loss, lasten lastades in på nytt och resan fortsatte.

Slupen SPEKULATION på resa i ballast Vänersborg - Skoghall drev iland från Hökö-flagans ankarplats och blev vrak. Besättningen bärgades på Hökö, där även segel och inventarier lades upp. Befälhavare Abraham Johansson.

Slupen PATENT på resa mellan Skoghall - Göteborg med planklast sökte nödhavn vid Aspholmen och blev vrak i orkanen. Besättningen kunde i livbåten komma iland på Kalvön där de bodde en vecka för att bärga det som gick från haveristen. Befälhavare Anders Jansson från Fiskebäckskil.

I Lurö skärgård drev sluparna AMANDUS, MESSVIK, LEVI, STRÖM, BLENDA, ALEXANDRINE, ISIDOR PAULUS (besättning saknad), LA MARTINE och tre andra slupar med okänt namn iland. Några av fartygen bärgades senare.



## SMÅNOTISER

### HUMLEFORSKNING

Humlen som växer vid kyrkoruinen kan vara mycket gammal. Detta intresserade POM; programmet för odlad mångfald, som i slutet av augusti förra året grävde upp några rötter och nu ska odla den där. Nu ser det ut som att humlen inte kan komma med i genbanken eftersom det inte finns några gamla kartor med humlegårdar utritade över Lurö (16-1700-tal). Dessa kartor finns tydligen inte i stadsarkivet, eftersom de under historien brunnit upp. Är det någon som har gamla kartor över Lurö så hör gärna av er! Samtidigt togs rötter från ett rabarberstånd i Janssons trädgård och den verkar komma med i genbanken.



### DOVHJORT

Dovhjord har funnits på Värmlandsnäs ett bra tag och nu har de börjat hitta ut i skärgården. För ett par år sedan sågs en simma mellan Lurö och Svinön och förra året hittade Michel Kahlow ett skelett i strandkanten på norrsidan av Lurö. Även om det finns dovhjort på Djurö och dovhjorten kan ha flytit iland därifrån är det troligt att den har simmat mellan öarna från Värmlandsnäs till Lurö.



### SAMARBETE MED NATURUM

Föreningen fick en förfrågan från Naturum vid Läckö slott om intresse fanns att göra en utställning. Under höstens medlemsmöte 2019 bestämdes att föreningen är intresserad och en arbetsgrupp på fem personer i föreningen har tagit på sig ansvaret för att genomföra projektet. Utställningen ska hängas i början av 2021 och finnas där under hela säsongen. Utställningen kommer innehålla foton från Lurö skärgård med bildtexter.

### EBBASTORMEN

I novemberstormen 1945 förliste Ebba. På Lurö uppfattade man nödroppen men p.g.a. vädret gick det inte att hjälpa till. Den ende överlevande lyckades ta sig land på en ö och för att inte dö av nedkylning sprang han runt hela natten. I gryningen såg man honom från Lurö och kunde rädda honom. Akterspegeln till livbåten sitter idag på väggen på Stenstaka.



### NY ELKABEL

En ny elkabel har kablat ut från Ekenäs och ut till Lurö. Den gamla lades ut på 50-talet och har gjort sitt. På delar av Lurö har även kabeln grävts ner för att minska strömbrotten där träd faller över elledning. Grävningar har bl.a. gjorts från Ormedalen och mot Bruket.

### NY ART FÖR LURÖ

Västergötlands Botaniska förening var ute på Lurö sommaren 2019. De gjorde ett nytt fynd för Lurö skärgård närmare bestämt vid kyrkoruinen. Vårtåtel är egentligen en kustart kopplat till torra klippängar och liknande. Det är 4.e fyndet av arten i Värmland.



### BIDRAG BEVILJAT

Föreningen har fått ett bidrag beviljat på 20 000 kr från Säffle kommun. Efter ett möte med tre från styrelsen och representanter från Säffle kommun initierades diskussionerna om en föreningsansökan. Det är första gången som föreningen gör en ansökan till kommunen. Bidraget ska gå till att köpa en ny motorsåg, årskostnaden för båtplatsen i Ekenäs för föreningsbåten, olja till bord och spänger m.m. Tanken är att föreningen ska söka bidraget årligen.

# Berättelse av en yrkesfiskare

Anders Jonsson

Att vara yrkesfiskare innebär en hel del äventyr, med vädret som chef. Många gånger är det en snäll chef som bjuder på underbart väder, men ibland får man stå ut med blåst, regn, mörker, snö och is.

Det jag tänkt berätta om hände i början av min karriär som yrkesfiskare. Exakt tid minns jag inte, men någon gång i mitten av 1970-talet var det.

Det var i december och fisket var riktat efter siklöja då vi var mitt uppe i löjroms-säsongen.

Jag och min pappa Birger Jonsson var på väg tidigt en morgon från Spikens fiskehamn mot Luröarna. Närmare bestämt Bratteflagan, en plats som ligger nord om Stora och Lilla Bratten. På väg dit ökade den nordostliga vinden, så när vi kom fram till fiskeplatsen ansåg vi att vinden var för hård för att ta upp näten.

På den tiden drog man ombord näten med handkraft. Idag har man en hydraulisk dragare som tar ombord näten.

Vi bestämde oss för att söka lä på sydsidan Hököarna och ankrade där och åt frukost. Det var en båt till i följe som hade sina nät i närheten av vår fiskeplats.

På den tiden skedde all konversation mellan båtar och landstationer via en kommunikationsradio. Detta innebar att många kunde höra konversationer mellan båtar och landstationer. En av landstationerna var Aspholmen där fyrvaktare Olle och hans fru Lisa bodde.

Olle hade lyssnat på samtalet mellan oss och den andra fiskebåten som var på väg till oss där vi låg i lä på sydsidan om Hököarna.

Olle ropade från sin komradio,

- Calypso, Calypso det är Aspholmen som kallar, kom.

Pappa pratade med Olle och de kom överens om att vi skulle gå till Aspholmen där vi erbjöds mat och husrum för natten.

Vinden var nu så hård att vi ansåg att vända och gå förbi Stångudden och vidare mot Spikens fiskehamn var för riskabelt. Vi bestämde tillsammans med den andra båten att gå till Aspholmen och tacka ja till erbjudandet Olle gett oss.

Vi tog upp ankaret och började gå i lä för Hököarna. Sedan skulle vi snedda över till sydsidan Klubben för att få lä i Aspholms farleden. Sjögången var enorm mellan Klubben och Hököarna. Allt gick bra och vi kom fram till Aspholmen.

Olle var på plats vid bryggan och tog emot oss. När vi hade förtöjt båtarorna gick vi mot huset. Det började skymma och samtidigt kom det lite snö i luften.

Siklöja finns i djupa insjöar i hela landet, samt allmänt i Bottenviken. Den förekommer även i Medelpads och Ångermanlands kustvatten i anslutning till de stora älvarna. Leken sker från oktober till december på sand- och grusbotten på varierande djup. Fiske i Väneren efter siklöja för romen skall göras från och med den 17 oktober till och med den 17 december. Maskstorleken på näten måste minst vara 33 mm. Maximal nätlängd per fiskare och dygn är 1 400 m. Trålning är förbjudet sedan 2006.

Lisa hade lagat en god middag. Vi samtade en stund och drack kvällskaffe innan vi gick och la oss. Vi fick ligga på lotskammaren på övervåningen. Jag somnade på en gång och sov som en stock den natten.

På morgonen åt vi en god frukost hos Olle och Lisa. När det ljusnade så var det dags att ge sig av. Olle skulle iväg och se till någon fyr men först skulle han hämta upp Valter på Stångudden. Vi gjorde sällskap till Lilla Bratten.

Nu var väderförhållandet något helt annat. Vattnet låg som en spegel i Luröskärgården, ingen vind. En helt fantastisk morgon. Vi drog upp våra nät och återvände mot Spikens fiskehamn.







*Ny snorkelled!*

## Vraksafari

Egentligen behöver du bara ett cyklop och snorkel för att titta på många av de vrak som finns i Lurö skärgård. Många ligger på bara på ett par meters djup och kan ses från ytan. Bästa förutsättningarna är om det är en solig dag utan vind, då kan du även se de från båten eller kajaken. Vid Norra Hökön ligger det många vrak. Vi har gjort en snorkelled som du gärna får följa med på om du har filosofin "se men inte röra".

Om du börjar i Lillebohamn på öns sydsöstra sida så kan du hoppa i från klippan där man vanligtvis ligger för ankar med båten. Simmar man mot mitten av viken in mot vassen nordväst, sticker det upp några spant ur sanden av ett vrak på 7x3 meter med en bottenplatta i ek.

[Koordinater N 58° 50.273 E 13° 16.088](#)

Snorklar du vidare rakt ut ur viken kommer du snart till nästa vrak på ca två meters djup.

[Koordinater N 58° 50.263 E 13° 16.100](#)

Viker du sedan söderut så ligger ett ca 15 meter långt, ganska skrovhelt kravellbyggt vrak. Det ligger mellan land och ett litet skär/grund (beroende på vattennivå) i vikens södra sida. Skutan var byggd på 1860-talet och har både spant, bordläggning och kölstock med urtag för mast.

[Koordinater N 58° 50.277 E 13° 16.060](#)

Simmar du sedan vidare söderöver utefter bergsklipporna och rundar sydspetsen på

Norra Hökön kommer du till nästa vrak som ligger på ett par meters djup. Där sticker det upp del av vraket som är välbevarat och även spant som sticker upp ur botten.

[Koordinater N 58° 50.195 E 13° 16.016](#)

Simmar du senare rakt söderut runt 210 meter kommer du till en riktigt häftigt vrak. Dinosaurien är ett oidentifierat klinkbyggt jätteskepp i Lurö skärgård. Skutan är 60-70 meter långt men delar av vraket ligger under botten. Skrovbredden är hela 14 meter brett och varje spant är 35 cm brett byggt i barrträ. Detta är det största klinkbyggda fartyg som hittats i Väneren, men egentligen borde inte så här stora fartyg finnas med denna byggnadstekniken. När bordläggningen byggs omlott så kallas det för klinkbyggt men man bygger normalt inte båtar längre än 35 meter då båten vrider sig i sjön och läcker. Anton Westerberg fick information om att ett stort vrak fanns i detta vatten och i slutet av 1990-talet hittades det. Man har vid flera tillfällen försökt datera vraket men både kol-14-metoden och dendrokronologisk datering men det har visat på flera olika århundraden; 1200-tal, 1500-tal och 1800-tal så det är svårt att veta åldern.

[Koordinater N 58° 50.205 E 13° 15.781](#)

Det finns även ett flertal vrak runtomkring Dinosaurien så vill du fortsätta äventyren på egen hand är det bara att snorkla vidare. Men tänk på att Dinosaurien ligger i ett fågelskyddsområde och ska inte beträdas 1 april - 31 juli.

## Norra Hökön -vrakkarta





## Marinarkeologen

### Roland Peterson

Roland Peterson har koll på det mesta när det gäller marinarkeologi och Väneren. Men vi börjar från början. Han var nyinflyttad till Lidköping år 1975 och arbetade som musiklärare. På fritiden dök han på måfå i bl.a. Ekens skärgård. En dag dök han i närheten av Navens fyr och kom rakt på ångaren Ingrid som förläste 1875. Hon var på den tiden skrovhel och det var det som fick Roland att fastna för dykningen.

Senare, i mitten av 90-talet skolade han om sig till marinarkeolog och började arbeta på Vänermusset i Lidköping år 1997. Han har sedan dess haft uppgift att inventera hela Väneren inklusive tillflöden och även Västra Götalands län. Nu anser han själv att hans inventering mer eller mindre är avslutad och istället gäller det att kategorisera, arkivera samt publicera allt det han tidigare har hittat. Det är allt från vrak, stenkistor, före detta hamnlägen eller där det finns andra spår av

mänsklig aktivitet. Det finns även många lösfynd såsom kritpipor, trasiga lerfat och glasflaskor etc. Detta gäller även lämningar på land med anknytning av det maritima livet, t.ex. kummel, angoringsringar och stensättningar. Roland säger att Lurö skärgård, Kållandsö och sydöstra delen av Dalbosjön mot Kållandsö är det område där det finns mest fynd.

#### Uppdaterar basutställningen

Just nu arbetar Roland tillsammans med andra på Vänermuseet med att förtäta den basutställning; Vänerland som finns på museet. Den bjuder på både dåtid och nutid såsom t.ex. skepp och skeppsvrak, fiske men även aktuella frågor som miljö och klimat.

Det finns även fiskakvarium på Vänermuseet och i gäddakvariet finns delar av Valter Anderssons båt som han en gång i tiden använde i sitt arbete med att sätta ut prickar i farlederna kring bl.a. Lurö.

#### Vrakletande med app

Roland har också varit med och tagit fram en kajakled för vrakintresserade på Kållandsö. Laddar man ner appen "Destination Läckö- Kinnekulle" så kan man på kartan hitta olika vrak och lämningar på Kållandsö. Leden sträcker sig från Marinan och ut till Navens fyr. Många av vraken är också uppbojade med vita bojar för att lättare hittas. I appen finns mer information och varje vrak som man hittar kan man läsa om eller lyssna sig till. Det finns också en hel del övrig information om t.ex. folktron på sjön, vad ett mastmynt är och ankringsplatser.

#### Vad säger lagen

Förläste vraket före år 1850 betraktas det som fast fornlämning och ägs av staten. Detta gäller även lösfynd i närheten eller som kan kopplas till vraket. Förläste vraket efter år 1850 finns det en ägare till vraket och man måste ha tillstånd från ägaren och länsstyrelsen för att ta upp föremål.

Lösfynd som antas vara äldre än från år 1850 ska anmälas till ett länsmuseum eller RAÄ. Normalt får man sedan behålla fyndet om det inte är ädelmetaller. Antas lösfyndet vara yngre än från år 1850 ska det lämnas det till ägaren eller till polisen som hittegods. Om ingen ägare anmäler sig blir fyndet ditt.

#### Roland tipsar

På insidan av Lilla Bratten finns en fyrmastad blockskuta som förläste 25 augusti 1778. Det var Lagman Antonsson från Karlstad som ägde skeppet. Vraket är ett av de största klinkbyggska skeppen som gått på Väneren. Lasten var oftast timmer från Värmlands skogar men även järn som skeppades främst från Karlstad och ner mot Vänersborg. På tillbakavägen lastades de ibland med spannmål. Blockskutorna var odäckade ovanpå.

Roland Peterson hittade vraket när han dök på Thuntank IV som slog runt hösten 1959 och som nu ligger i närheten. En vajer användes i ett försök att få Thuntank på rätt köl. Vajern går från vraket och rakt in till en gammal fura på Lilla Bratten. När han följde vajern in mot land hittade han blockskutan. Vid försöket att vrida runt Thuntank hade vajern fastnat i blockskutans kölstock och då dragit den ur läge så nu pekar den 90 grader åt fel håll. Blockskutan ligger på två till tre meters djup.

Har man dykutrustning kan man med fördel ta en sväng ett par meter djupare för där ligger det ytterligare åtta vrak och en mängd lösfynd att se på, men inte röra. Koordinater N 58 ° 48.751 E 13 ° 15.505





## Glöm inte medlemsavgiften

150 kr/vuxen, 20 kr/barn (t.o.m.15 år).

Medlemsavgiften betalas på något av följande alternativ:

Bankgiro: 299-3822 Swish: 123 354 84 68

Glöm inte **ange namn** så Gunnar vet vem som betalar.

Viss information går endast ut via mail så uppdatera gärna föreningen med aktuell mailadress.

Betala gärna före 30 april.

Är Du ny föreningsmedlem skriver Du även in adress, telefonnummer och gärna mailadress.

## Styrelseledamöter för Luröskärgårdens Natur- och Kulturförening

Ordf.: Henrik Ahlgren (henrikahlgren@hotmail.com)

Vice ordförande: Ellinor Rask

Kassör: Gunnar Löfdahl

Sekreterare: Jennifer Hobbins

Martin Sandmark ord, Kicki Rask suppl 2015-2019

Inga-Lena Djärv ord, Svetlana Lundh suppl 2016-2020

Henrik Ahlgren ord, Claes Hassel suppl 2017-2021

Sune Westerberg ord, Hans Kongbäck suppl 2018-2022

Ellinor Rask ord, Gunnar Åberg suppl 2019-2023

[www.lurönok.se](http://www.lurönok.se)